

INTRODUCCIÓN A LA INVERSIÓN RESPONSABLE

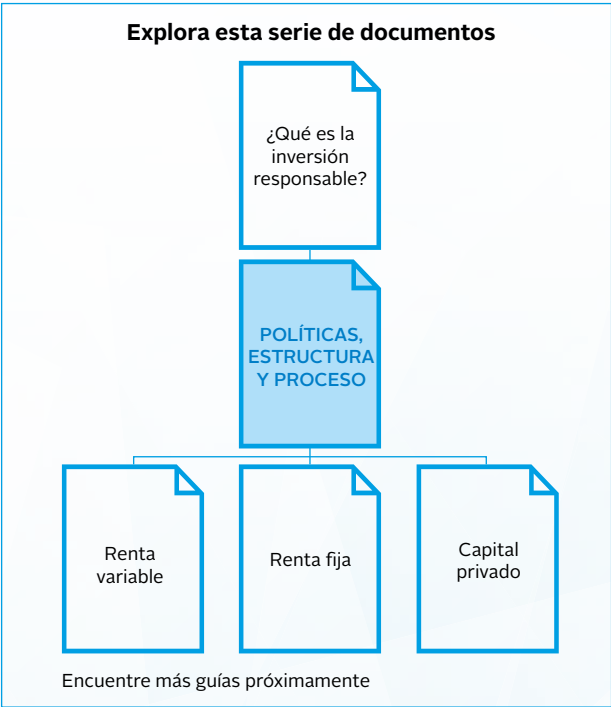
# POLÍTICAS, ESTRUCTURA Y PROCESO

## DESCRIPCIÓN GENERAL

- Esta guía preliminar suministra un breve resumen de cómo un inversor puede desarrollar e implementar políticas de inversión responsable y los procesos relacionados.
- Diseñada tanto para propietarios de activos como para administradoras de inversiones, esta guía trata sobre cómo incorporar la inversión responsable en la estructura y los procesos de una organización, comenzando con la política de inversión.
- A lo largo de todos los documentos se suministran referencias de contenidos complementarios seleccionados. Para conocer más información sobre esta guía o sobre la inversión responsable, [por favor póngase en contacto con nosotros.](#)

La inversión responsable se enfoca en lograr una mejor combinación de la gestión de riesgos con mayores rendimientos del portafolio, así como en reflejar los valores tanto de los inversores como de los beneficiarios en una estrategia de inversión.

Las guías sobre renta variable cotizada en bolsa, renta fija y capital privado describen cómo incluir factores ASG en las decisiones sobre en qué invertir, así como también el papel que desempeñan los inversores como propietarios y acreedores.



Esta guía abordará inicialmente los siguientes pasos para la incorporación de la inversión responsable en la estructura y los procesos organizacionales:

POLÍTICA	OBJETIVOS	CAPACITACIÓN	EQUIPOS Y COMITÉS DE ASUNTOS ASG	ASESORES DE INVERSIÓN	MONITOREO E INFORMES	REVISIÓN
El propósito de una política y sus componentes clave	Convertir compromisos derivados de políticas en metas concretas	Identificar brechas en las capacidades y mantenerse al tanto de los últimos desarrollos	Equipos de inversión y de asuntos ASG independientes vs. equipos integrados	Cómo alinear la ayuda externa con las políticas	Monitorear el avance en el logro de los objetivos y reportar esa información a los grupos de interés	Evaluar casos de éxito y fracasos

## POLÍTICAS

La inversión responsable puede integrarse a las políticas de inversión de muchas maneras, como por ejemplo a través de declaraciones públicas de alto nivel, códigos de prácticas comerciales, una política de inversión responsable independiente o incorporando planteamientos de inversión responsable en la política central de inversión de una organización.

<b>POLÍTICA DE INVERSIÓN INTEGRADA</b>	<b>POLÍTICA DE INVERSIÓN RESPONSABLE INDEPENDIENTE</b>
Los inversores pueden desarrollar su política central de inversión para cubrir todos los factores a largo plazo, alineando así sus decisiones de inversión responsable con las consideraciones de las políticas generales.	No todos los inversores están listos para incorporar sus objetivos de inversión responsable en su política central de inversión. Desarrollar una política de inversión responsable separada puede ser un buen punto de partida.

Una política tiene múltiples propósitos, incluyendo los siguientes:

- servir como punto de partida para discutir la posición de la organización en cuanto a asuntos ASG con grupos de interés externos e internos;
- aclararles a los beneficiarios y a los clientes cómo un inversor interpreta sus responsabilidades fiduciarias;
- orientar a las administradoras de activos externas en cuanto a cómo deben manejar los asuntos ASG;
- demostrarles a las autoridades reguladoras, clientes y demás grupos de interés el enfoque de inversión responsable de una organización.

### FORMULACIÓN DE UNA POLÍTICA

No existe un enfoque universal para formular una política. El enfoque tiene que reflejar los atributos, las metas y los propósitos particulares de la organización, así como también tiene que evitar el lenguaje genérico y estandarizado. Sin embargo, la mayoría de políticas incluyen los siguientes componentes:

- **Propósito:** Por qué se ha desarrollado la política y cómo la organización define la inversión responsable.
- **Alcance:** Determina si la política es aplicable para todos los activos administrados o para ciertas regiones geográficas o clases de activos.
- **Factores legales y reglamentarios:** Los requisitos legales y reglamentarios o responsabilidades fiduciarias que sirven de guía para la organización.
- **Responsabilidades:** El o los individuos responsables de que se cumpla con los compromisos de la política.

- **Implementación:** Cómo la organización planea cumplir con los compromisos y monitorear los avances.
- **Relacionamiento:** Cómo la organización incentivará a las empresas en las que invierte para que mejoren su gestión de riesgos ASG y desarrollen prácticas comerciales más sostenibles.
- **Informes:** Cómo la organización pretende informar sobre sus avances.
- **Revisión:** Cómo y cuándo se revisará la política.

**Desarrollar una política de inversión responsable y contar con el compromiso tanto de la alta gerencia como del personal interno o externo para implementarla son dos de los [requisitos mínimos](#) para ser un signatario de los PRI.**

Implementar los compromisos establecidos en una política requiere que el inversor tenga incorporados sistemas adecuados en todos los niveles de la organización.

#### Recursos del PRI:

[Guía de estrategias para propietarios de activos: cómo elaborar una estrategia de inversión](#)



Políticas integradas:

[Política de inversión: proceso y práctica – una guía para los propietarios de activos](#)



Políticas independientes:

[Formulación de una política de inversión responsable – orientación para los propietarios de activos](#)



[Alineación de valores: por qué los planes para las pensiones corporativas deben reflejar los valores de su proponente](#)



[Base de datos de políticas del PRI, disponible a través del Portal de Datos](#)



## OBJETIVOS

Los compromisos derivados de las políticas deben estar respaldados por objetivos cuantitativos y cualitativos específicos, con fechas límite en los casos relevantes. Pueden agruparse en cambios organizacionales o impactos sobre el portafolio. Las siguientes son las áreas que se deben abarcar:

- capacitación del personal;
- resultados de relacionamiento con empresas;
- reducir la huella de carbono del portafolio.

## CAPACITACIÓN

La capacitación en inversión responsable puede crear conciencia con respecto a la política internamente y asegurar que el personal tenga la información y herramientas necesarias para cumplir con los compromisos establecidos en la política. La Academia PRI, una plataforma en línea, ofrece los cursos Introducción a la IR, Fundamentos de la IR, Análisis avanzado de la IR e IR para fideicomisarios tanto para personas como para equipos de organizaciones.

### Recursos del PRI:



## EQUIPOS Y COMITÉS DE ASUNTOS ASG

La manera como una empresa decide incluir personal especializado en asuntos ASG en su organización dependerá de diversos factores, tales como los recursos, el modelo de negocio, la base de clientes, la experiencia en inversión responsable actual y la estructura de los equipos de la empresa. Dos de los enfoques más comunes consisten en tener un equipo de asuntos ASG independiente e integrar conocimientos ASG en un equipo de inversión, o una combinación de ambos enfoques.

### Equipos de inversión responsable integrados vs. equipos de asuntos ASG independientes

EQUIPOS DE INVERSIÓN RESPONSABLE INTEGRADOS	EQUIPO DE ASUNTOS ASG INDEPENDIENTE
<p>Los administradores de portafolios y los analistas de inversiones analizan factores ASG e integran sus hallazgos en el análisis y las decisiones generales de inversión, además de que gestionan las actividades de relacionamiento. Este enfoque a menudos se apoya en mayor medida en datos, investigaciones y análisis externos.</p>	<p>Un equipo de asuntos ASG independiente realiza tanto el análisis ASG como las actividades de relacionamiento, los cuales son incorporados luego por los equipos de inversión en las decisiones generales de inversión. Este enfoque por lo general incluye investigaciones y análisis más personalizados.</p> <p>Los equipos independientes de asuntos ASG y de inversión deben trabajar estrechamente, reunirse periódicamente y comunicarse de manera proactiva.</p>

En el caso de las administradoras de inversiones, los comités ASG que supervisan la integración de asuntos ASG en las decisiones de inversión y comerciales podrían incorporar a expertos internos o externos, con una combinación de experiencia en inversiones, investigación, liderazgo y gestión de riesgos, así como también a administradores de clientes. Esto permitirá asegurar que se consideren todas las perspectivas organizacionales al momento de implementar la política.

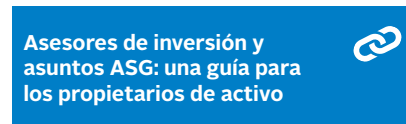
## ASESORES DE INVERSIÓN

Los propietarios de activos deben garantizar que el servicio que reciben de sus asesores de inversión, ya sea que cubra tareas específicas o el paquete de servicios completo, esté alineado con sus propios objetivos, estrategias y políticas de inversión responsable.

Esto implica evaluar asuntos tales como:

- Alineación: ¿Los principios relacionados con asuntos ASG del asesor de inversión están alineados con los del propietario de activos?
- Compromiso a nivel ejecutivo: ¿El equipo de alta gerencia del asesor de inversión y el negocio en general están comprometidos con los servicios de inversión ASG y con la inversión responsable?
- Capacidades: ¿El asesor de inversión tiene los sistemas, los recursos y la experiencia que se necesitan para apoyar la implementación de los principios del propietario de activos relacionados con asuntos ASG?

### Recursos del PRI:

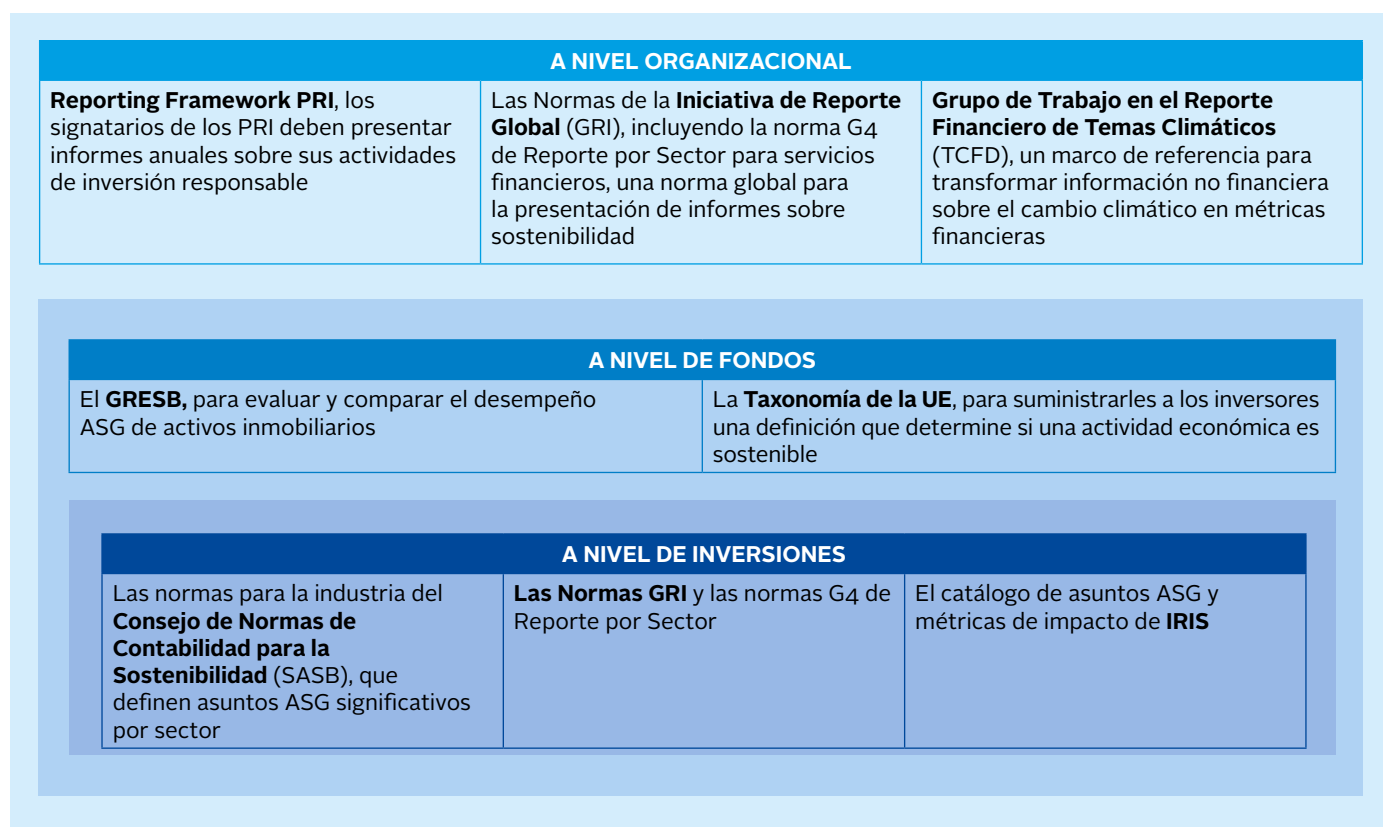


## MONITOREO E INFORMES

Monitorear los avances y presentarles informes a los grupos de interés puede hacerse a través de múltiples mecanismos organizacionales, de fondos y de nivel de inversión. Es posible que la presentación de informes necesite ajustarse a públicos

específicos, tales como clientes, fideicomisarios, empleados, autoridades reguladoras, la sociedad civil y los medios de comunicación.

### Ejemplos de herramientas para la presentación de informes sobre la actividad de inversión responsable:



## REVISIÓN

Una política se tiene que revisar con frecuencia para medir su éxito y determinar si continúa reflejando las convicciones de inversión de la organización. Por ejemplo, es posible que haya nuevos enfoques para invertir de manera responsable que podrían incorporarse, o la organización podría haberse expandido a una nueva clase de activos que la política aún no cubre. Si no se han logrado los objetivos, es importante evaluar qué salió mal y por qué, e implementar medidas que garanticen el éxito en el futuro. Los signatarios de los PRI pueden evaluar sus avances en materia de inversión responsable por medio de la [Presentación de informes según los parámetros del PRI](#), incluyendo la evaluación comparativa de su desempeño con respecto a sus homólogos. En el caso de las organizaciones

que están buscando aumentar sus compromisos de inversión responsable, el Grupo de los Líderes de los PRI ofrece ejemplos de inversores a la vanguardia de la inversión responsable con el fin de motivar a otros a mejorar su desempeño y compartir sus propios ejemplos de buenas prácticas. Donde el Grupo de los Líderes reconoce excelencia organizacional en un tema en particular, los Premios PRI presentan ejemplos de proyectos individuales sobresalientes.

### Recursos del PRI:



## LECTURAS COMPLEMENTARIAS

En [el sitio web del PRI](#) encontrará una lista de recursos sobre políticas, estructuras y procesos de inversión responsable de otras organizaciones.

## CRÉDITOS

### COLABORADORES PRINCIPALES

- Jake Goodman
- Toby Belsom

### EDITORES

- Eliane Chavagnon
- Mark Kolmar

### DISEÑO

- Ana Plasencia